



## Prochaines activités de la Société

### Le mardi 25 novembre : Les poivres par Éric Floch

Nous connaissons tous quelques poivres, mais plusieurs nous demeurent inconnus. La boutique La Route des Indes nous les fera découvrir et goûter en plus de nous donner des recettes pour leurs usages en cuisine.



### Le mardi 2 décembre : Les décorations de Noël par Christine Phan

Nous désirons tous repenser régulièrement nos décorations de Noël intérieures et extérieures. Ce sera une belle soirée pour nous inspirer et nous aider à entreprendre la réalisation de belles décorations naturelles et originales. La conférencière, fleuriste professionnelle, saura certainement nous éblouir. Plusieurs décorations réalisées sur place seront tirées comme prix de présence et des kits pour en réaliser d'autres à la maison ou lors de l'atelier de décorations de Noël le 16 décembre seront en vente à bas prix.



Activités récentes de la Société : Les jardins d'Espagne et du Portugal ..... p. 3  
Petits conseils de saison : Profiter de son jardin durant tout l'hiver ..... p. 3

## SOIRÉE DE NOËL



Le mardi 9 décembre 2014 à 18 h 30

Vous êtes cordialement invité(e) à venir fêter Noël avec nous. Vous pouvez venir seul(e) ou avec une personne de votre choix, membre ou non de la Société.

Un cocktail de bienvenue sera offert par la Société d'horticulture de Sainte-Foy à 18 h 30, suivi à 19 h d'un repas chaud préparé par un traiteur. Nous vous offrirons également le vin de table rouge ou blanc à votre choix.



Le repas sera suivi d'un échange d'étrennes et d'animations diverses. Tous les participants sont invités à apporter un cadeau, à caractère horticole, d'une valeur comprise entre 10 à 15 \$. Nous vous prions d'écrire votre nom sur le cadeau.

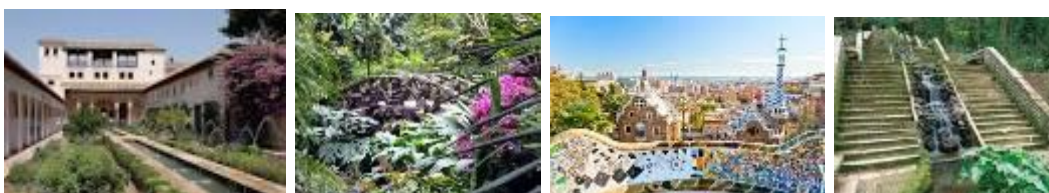
Le coût de 26 \$ par personne est payable lors de la réservation au local les mardis soirs ou au plus tard le mardi 2 décembre 2014. Vous pouvez vous inscrire dès maintenant.

Informations et réservations :  
Lorraine Leblond  
[leblondlorraine@videotron.ca](mailto:leblondlorraine@videotron.ca)  
(418) 653-4785

## Activités récentes de la Société

### Le mardi 18 novembre : Les jardins de l'Espagne et du Portugal par Larry Hodgson

Le célèbre conférencier a su comme toujours nous fasciner par une conférence des plus intéressantes sur les jardins d'Espagne des îles Canaries et du Portugal. En plus de magnifiques photos, il a su expliquer le contexte historique, géographique et social de chacun de ces jardins. Il va sans dire que cette conférence nous incite à aller les visiter, par nous-mêmes ou accompagnés de M. Hodgson qui organise et accompagne des voyages de visites de jardins dans de nombreux pays.



## Messages aux membres

### Demandes de suggestions pour la programmation 2015-2016

Le Conseil d'administration de la Société d'horticulture commence présentement à dresser la programmation de l'année 2015-2016 et il serait utile d'obtenir les sujets intéressants les membres, tant pour les conférences que pour les ateliers. Faire parvenir vos suggestions à [learquebec@videotron.ca](mailto:learquebec@videotron.ca) dès que possible.

## Petits conseils de saison

### Profiter de son jardin durant tout l'hiver – Partie 1

Il est absolument incompréhensible que la plupart des gens renoncent à profiter de leur jardin durant au moins la moitié de l'année, jardin dans lequel ils ont mis tant de labeurs! Au Québec, il semble que ce soit la norme de fermer le jardin pour 6 mois alors qu'on pourrait en profiter fort agréablement durant les jours froids, du moins visuellement. Ce n'est pas le cas partout dans le monde et il suffit d'avoir voyagé un peu en hiver dans d'autres pays pour constater que plusieurs personnes fréquentent leur jardin même durant la saison froide. Pourquoi trouve-t-on charmant et fort agréable de prendre un bon café sur une terrasse parisienne ou un excellent chocolat chaud crémeux sur une terrasse de ski suisse en haute montagne à -5° Celsius et qu'on refuse systématiquement de faire la même chose dans son jardin, ici, du mois de septembre au mois de mai ? Pourquoi ne pas aménager son jardin pour en profiter toute l'année ? Vous trouverez ci-dessous des conseils sur comment profiter de son jardin 12 mois par année.



## Les fausses excuses

Lorsqu'on parle de profiter de son jardin en automne et en hiver avec les jardiniers d'ici, ils ont toujours une brochette d'excuses à la bouche, mais aucune qui vaille.

La première excuse est toujours la suivante : «Il y a tellement de neige que je vois rien de mon jardin durant 6 mois.». Or, rien n'est plus faux et cette excuse ne résiste absolument pas à la moindre analyse objective. Il n'y a tout simplement pas ou peu de neige au sol durant les mois d'octobre et de novembre, et fort peu, s'il y en a, en décembre et en avril. Ce sont là 4 mois où la neige ne constitue certainement pas un empêchement de profiter de son jardin.

La deuxième excuse est normalement le froid. Comment profiter de son jardin lorsqu'il fait -30° Celsius? D'abord, il ne fait si froid que quelques jours en janvier et février et certainement pas en octobre, novembre, mars et avril! Ensuite, pourquoi se priver de grand air lorsqu'il fait autour de 0° Celsius ou plus, ce qui est le cas la plupart des températures de jour durant ces 4 mois. Enfin, même lors des très grands froids et que le jardin git sous un épais couvert de neige, on peut toujours admirer son jardin de l'intérieur surtout si on a pris la peine de l'aménager en fonction de l'admirer de la maison en hiver.



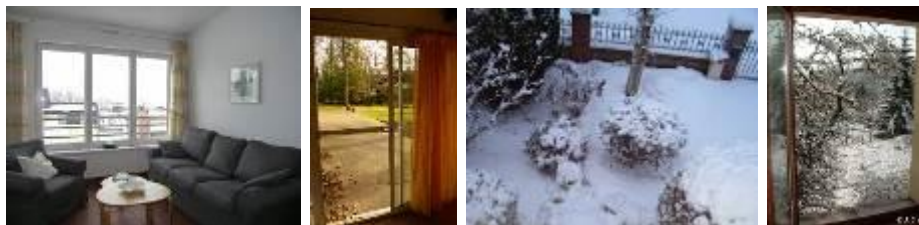
En Europe, on aménage les jardins pour en profiter tout l'hiver, surtout dans les endroits où il n'y a pas ou peu de neige permanente au sol. Ici, les mois d'octobre, de novembre, de décembre et d'avril constituent justement la plupart du temps une telle période. Rien ne nous empêche dans ces mois généralement assez peu froid et avec peu de neige au sol de profiter de notre jardin. On peut le planifier pour le garder coloré et agréable à fréquenter.

## Comment procéder pour aménager son jardin pour en profiter l'hiver?

### Premièrement, choisir une ou deux sections à aménager

Il va sans dire qu'il n'est pas nécessaire d'aménager son jardin au complet pour en profiter durant les périodes froides. Deux critères principaux sont à considérer lors du choix de la ou des sections à aménager pour l'hiver.

Le premier critère est de choisir un coin du jardin qui est visible de l'intérieur, préférentiellement d'une fenêtre d'une pièce que nous fréquentons régulièrement en hiver. Nous pourrions alors jouir d'une magnifique vue du jardin dans la chaleur de notre foyer. On peut aussi choisir une section près de l'entrée de la maison, car nous la verrons à chaque fois que nous entrons ou sortons.



Le second critère est d'aménager un coin que nous désirons utiliser à l'extérieur en hiver à l'abri des vents dominants. Pour la majorité des cas, c'est un endroit à l'abri des vents d'ouest et du nord, mais au soleil. Il importe peu de se protéger des vents d'est, car ils arrivent lors des températures grises, une période au cours de laquelle il est peu probable que nous allions au jardin par plaisir. On peut naturellement équiper de protections un coin ensoleillé pour que les vents dominants ne l'atteigne pas.

### Deuxièmement, analyser attentivement la ou les sections choisies

Il faut bien analyser ce qu'on voit dans cette section tant durant les mois avec peu ou pas de neige que durant les mois les plus enneigés. S'y trouvent-t-il là des plantes intéressantes, colorées, structurantes? Y trouve-t-on des structures d'intérêt comme des treillis, une pergola, une terrasse, etc.?



Qu'est-ce que je vois hors de mon terrain? On appelle «vue empruntée» ce qu'on voit et qui ne se trouve pas sur son terrain. Cette vue empruntée est-elle agréable ou au contraire détestable? Si c'est agréable, on la mettra en valeur; si elle est détestable, on organisera

l'aménagement d'hiver pour la cacher. Il ne faut pas oublier que cette vue empruntée sera fort probablement différente en hiver qu'en été, soit à cause des feuilles des plantes décidues soit à cause de structures ajoutées chez les voisins comme un garage d'hiver ou des plantes emmitouflées de façon non esthétique. Qu'est ce qui est visible durant les mois avec peu de neige et qu'est-ce qui est visible lorsqu'il y a 1,5 mètre de neige au sol? À quel endroit la neige s'accumule-t-elle? Où tourbillonne-t-elle? De quelle luminosité profite la section le jour? Y voit-on la lune les soirs dégagés? Bref, il faut bien analyser le lieu pour l'aménager le plus efficacement possible.

### Troisièmement, choisir les activités qu'on veut y faire en hiver

Le jardin se prête à de nombreuses activités durant l'hiver et, pour bien l'aménager, il faut naturellement décider quelles activités principales y prendront place.

Est-ce que je veux aller y marcher un peu après les repas ou en cours de journée? Il faudra alors penser au dégagement de la neige, à moins de décider d'y aller avec des raquettes durant les mois les plus enneigés. Si on pense y aller en soirée, il vaudra mieux prévoir de l'éclairage. Quelle magnifique scène qu'une nuit d'hiver sous la pleine lune dans un jardin! Il n'est pas nécessaire d'y passer des heures, une dizaine de minutes suffisent pour en jouir pleinement.



Est-ce que je veux y prendre un café ou le thé en journée? Il faudra alors penser à quelques sièges et une table qui demeureront tout l'hiver dehors au jardin et qu'il faudra nécessairement dégager après les précipitations de neige, ainsi que le sentier pour s'y rendre. Pourquoi ne pas entretenir la balancelle pour un breuvage chaud sous le soleil d'hiver?

Est-ce que je veux observer les oiseaux? Il faudra alors prévoir des mangeoires, des lieux d'abri et de refuge, un bain chauffé, etc. Comment puis-je aménager le coin des oiseaux pour le voir de l'intérieur?

Est-ce que je veux aller prendre un apéro ou un digestif devant un feu de bois dans le foyer extérieur. Il faudra alors penser au dégagement des passages jusqu'au foyer et du foyer lui-même et peut-être à des meubles de jardin.

Est-ce que je veux aller jouer avec les petits enfants. Il faudra prévoir un espace dégagé pour divers jeux ou constructions de neige.

Est-ce que je veux tout simplement admirer le jardin de l'intérieur le jour et le soir?

Bref, il faut bien penser aux activités susceptibles d'y prendre place et aménager le jardin d'hiver en fonction de ces activités.

### **Quatrièmement, penser aux éléments qui feront partie du plan d'aménagement du jardin pour les périodes froides**

Voici quelques éléments qui peuvent alimenter notre réflexion à ce sujet et qui peuvent agrémenter un jardin d'hiver :

- Les structures ressortent davantage l'hiver puisqu'il y a peu de végétaux; on peut donc compter sur elles comme base de l'aménagement d'hiver, surtout si on décide de les mettre en évidence avec de la couleur vive. On parle alors de clôtures, de pergolas, de murets, de treillis, d'obélisques, etc.
- Les fleurs séchées et les graminées constituent un joueur clé dans un jardin d'hiver et plusieurs demeurent magnifiques même sous de fortes précipitations de neige.
- Les fruits des arbustes paraissent bien d'avantage durant l'hiver, surtout si on choisit des fruits persistants et très colorés. Les oiseaux finiront bien par les manger en fin d'hiver.
- Les écorces et les structures des arbustes et des arbres sont enfin visibles en hiver alors qu'on ne les remarque pas du tout durant l'été.
- La taille des arbres et des arbustes ne paraît pas trop en été, mais peuvent prendre toute leur valeur lorsqu'il n'y a pas de feuilles.
- Le mouvement est important dans un paysage plutôt statique comme la neige. On peut en créer avec des objets, des drapeaux, etc.
- Tout ce qui brille convient bien aux périodes des fêtes et s'avèrent si magnifiques sous l'éclairage de nuit.
- Etc.

Voilà pour cette semaine. Dans le prochain bulletin, il sera question du plan d'aménagement (choix des structures, des plantes, des éléments décoratifs, des équipements, etc.), ainsi que de l'entretien de son jardin d'hiver.



Rédaction : Réal Dumoulin / Révision Judith Brillant