



BULLETIN D'INFORMATION

SOCIÉTÉ D'HORTICULTURE DE SAINTE-FOY

12 février 2016

Prochaines activités de la Société

Le 16 février : Culture et transformation de la lavande
par Mary Plante, herboriste

La lavande est une plante vivace à fleurs mauves ou violettes disposées en épis, dont la plupart des espèces, très odorantes, sont largement utilisées en parfumerie et pour divers produits médicaux. La conférencière parlera de la culture de la lavande, de l'huile essentielle de lavande et des produits Hildegard de la Seigneurie de l'île d'Orléans, qui pourront être achetés sur place lors de la conférence.



Le 1^{er} mars : Les nouveautés 2016
par Larry Hodgson, auteur et journaliste horticole

Tous les ans, les producteurs lancent des dizaines de nouveautés sur le marché. Plusieurs de ces nouveautés ont été primées par divers groupes canadiens, québécois, européens et américains. Quelles sont ces nouvelles plantes? Que valent-elles? Où et dans quelles conditions de culture vont-elles réussir le mieux? Le conférencier saura nous renseigner pour que nous fassions un meilleur choix en jardinerie au printemps.



Activités récentes de la Société : Forêt y goûter inc. p. 2
Petits conseils de saison : Quelques conseils de design pour un jardin exceptionnel p. 2

Activités récentes de la Société

Le 9 février : Forêt y goûter inc. par Francis-D. Fournier

La présentation de Monsieur Fournier, ce dernier mardi, a été tout à fait intéressante. Nous avons pu découvrir avec lui à quel point les ressources de la forêt boréale sont nombreuses et bénéfiques pour notre santé, qu'il s'agisse de l'alimentation ou de remèdes souvent déjà connus des générations encore bien proches de nous. Champignons sauvages déshydratés (chanterelles, cèpes, pieds de mouton, matsutakés ...), épices forestières (poudre de têtes de violon, de thé des bois ou de myrique baumier, graines de myrique baumier, pousses d'épinette noire, fleurs d'achillées millefeuilles ...), tisanes forestières (feuilles ou fleurs de thé du Labrador ou de thé des bois, prêles des champs, fleurs d'épilobe ...) et bien plus encore, nous furent présentés avec, toujours, leurs saveurs, leurs propriétés culinaires et médicinales, des idées de recettes aussi pour les utiliser et, ce qui est loin d'être négligeable, les réponses aux très nombreuses questions posées et la possibilité d'acheter des produits durant la pause. Très belle activité fort appréciée.



Petits conseils de saison

Quelques conseils de design pour un jardin exceptionnel

C'est la meilleure période pour repenser le design de votre jardin afin de faire des choix éclairés dans vos semis et vos futurs achats de plantes au printemps. Il n'est pas nécessaire de tout refaire son jardin pour repenser une plate-bande qui ne nous satisfait plus. Le sujet des aménagements, du design et de la planification de jardin ont déjà été abondamment traités dans les précédents bulletins. Voir dans l'index des bulletins la section *Planification* pour trouver les sujets traités et dans quels bulletins.

Ici, il sera question de grands principes de base qui peuvent nous guider dans les premières étapes de notre planification, soit celle du design de notre jardin.

Choisir l'atmosphère qu'on veut donner à son jardin ou à un coin de son jardin

On peut être pleinement satisfait des plantes de son jardin et même des plates-bandes qu'on y entretient tout en ne trouvant pas satisfaction dans l'atmosphère que son jardin dégage. Plusieurs raisons peuvent se trouver à l'origine de cette insatisfaction. D'abord, on a souvent construit son jardin morceau par morceau selon nos envies du jour et l'ensemble ne présente pas l'harmonie qu'on désirerait y retrouver. Ensuite, on a parfois modifié l'extérieur de notre maison ce qui engendre un contraste inélégant avec le type de jardin qui l'entoure. Enfin, chaque personne évolue au cours de sa vie et ce qu'on trouvait absolument magnifique il y a quelques années ne représente plus ce qu'on aime. Bref, il y a mille raisons pour lesquelles on pense qu'on doit

changer l'atmosphère de notre jardin. Le premier pas consiste naturellement à effectuer le choix de cette atmosphère qu'on désire implanter avec notre aménagement. Veut-on un jardin classique de style français avec ses lignes rectilignes et ses plantes taillées strictement? Veut-on un lieu exubérant comme un jardin de type cottage anglais rempli de multiples fleurs? Veut-on un jardin moderne s'apparentant au style classique dans la forme, mais complètement au plan des végétaux? En un mot, il faut savoir ce qu'on veut comme atmosphère au jardin!

Choisir quelle partie du jardin on veut rendre magnifique à quelle saison

Il est quasi impensable qu'on puisse réaliser un jardin où chaque coin de celui-ci qui soit absolument magnifique en toutes saisons. Même les plus grands jardins avec leurs dizaines d'employés et leurs milliers de plantes ne peuvent y arriver. Il faut plutôt travailler son jardin de sorte qu'à chaque saison, un coin de jardin soit absolument superbe. Cela ne veut pas dire que le reste ne sera pas beau, mais un coin brillera particulièrement. Pour cela, il faut tenir compte de plusieurs facteurs. D'abord, il faut penser ce qu'on fait au jardin et où à chaque saison. Où est-ce que je m'installe au printemps, en été et en automne? Où y a-t-il le plus de soleil à chaque saison? Par exemple, au printemps et en automne, on cherchera vraisemblablement le soleil, car la température étant plus fraîche au Québec en ces saisons, on évitera sans doute l'ombre. Évidemment, en plein milieu de l'été, on cherchera plutôt l'ombre pour profiter de son jardin. C'est déjà là un bon point de départ pour le design des différents coins du jardin. On cherchera à produire les plus magnifiques coins au soleil au printemps et en automne et à l'ombre durant le milieu de l'été. De plus, à quelle saison, le jardin sert-il le plus? Si on passe l'été au chalet, inutile de penser son jardin à la résidence principale pour cette période, car on ne sera pas là pour en profiter. De même, si on fait toujours un long voyage en septembre ou début octobre, pourquoi prévoir un coin pour cette saison puisqu'on sera absent. Bref, il faut choisir un coin de jardin qu'on rendra absolument superbe pour le printemps, un autre coin qui le sera l'été et un dernier l'automne. Il ne faut pas oublier aussi l'hiver. Cet hiver nous rappelle que le jardin est souvent très visible durant une bonne partie de l'hiver.



Choisir les équipements permanents et leur style ainsi que les décorations

La structure de base d'un jardin est constitué des équipements permanents et des décorations qu'on ajoute au milieu. Ainsi, les passages et les sentiers, les talus, les constructions comme les cabanons et les gloriottes, les éléments de décoration majeurs comme les pergolas et les obélisques, etc. fixent la structure autour de laquelle on va construire son jardin. Il faut donc les choisir avant de commencer ainsi que leur style. Le style est très lié à l'ambiance qu'on veut donner à son jardin. On peut avoir le tout rustique et fait d'éléments vieillots et de récupération ou au contraire on veut le tout ultramoderne avec des éléments de métal brossé, etc. Bref, il faut effectuer ces choix au début du processus.

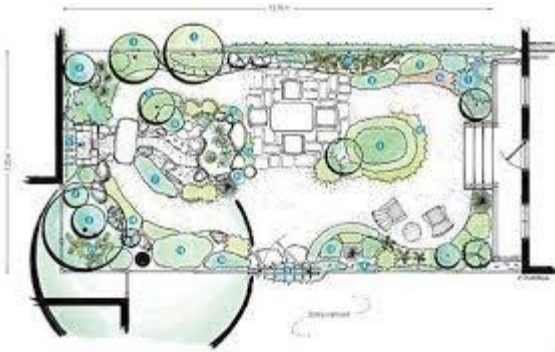
Bien définir les différents espaces de son jardin et leurs fonctions

Un jardin remplit diverses fonctions et ce sont celles-ci qu'il faut préciser avant de dresser son plan. Il faut se poser la question : qu'est-ce que je veux y faire? Est-ce que je veux uniquement des plates-bandes de fleurs ou je désire également un potager? Est-ce que le jardin ne servira qu'à la contemplation et la lecture ou s'il faut des espaces de jeux pour les enfants et les petits-enfants voire pour les jeunes adultes ou les personnes de tout âge, même pour les animaux

domestiques? Vais-je y prendre des repas ou donner des réceptions? Si oui, seul, avec quelques personnes ou avec de grands groupes? Avec des adultes ou des enfants? Ces réceptions ont lieu le midi ou le soir, le printemps, l'été ou l'automne? Le moment de la journée et la saison de ces réceptions influencera de façon majeure le lieu de ces réceptions, car on fuira le soleil en été le midi, mais on le recherchera le soir ainsi qu'au printemps et en automne. Bref, il faut précisément définir ce qu'on fera au jardin.

Identifier quelles couleurs qui nous parlent

Les couleurs jouent un rôle majeur dans l'aspect de notre jardin. Comme nous le savons tous, chaque personne a des couleurs préférées. Il est cependant surprenant que rares sont les horticulteurs qui se préoccupent des couleurs dans la planification de leur jardin. Il faut bien définir quelle couleur doit dominer ainsi que deux couleurs accessoires pour compléter le décor. Il va sans dire que notre couleur préférée sera la couleur dominante, mais il faut bien agencer les couleurs accessoires pour bien faire ressortir la couleur dominante. L'utilisation de la roue chromatique s'avère un outil fort utile à cet effet. Si on veut un jardin en harmonie, on utilise une série de couleurs adjacentes pour obtenir un camaïeu. Si on veut un jardin vif et éclatant, on utilisera plutôt les couleurs opposées sur la roue chromatique. Voir dans les précédents bulletins divers textes déjà publiés sur ce sujet.



Dresser un plan en séquence dans le temps et l'espace

Dresser un plan le plus précis possible et s'y tenir constitue une assurance d'obtenir un jardin harmonieux. Combien de jardiniers plantent comme cela leur tente sans plan d'ensemble. Il peut arriver que le résultat soit satisfaisant, mais il est plus que probable que le jardin apparaîtra désorganisé. Cela ne veut pas dire que le plan est intouchable, mais il faut modifier le plan après réflexion et non sur un coup de tête ou de cœur!

Rédaction : Réal Dumoulin / Révision Judith Brillant