



BULLETIN D'INFORMATION

SOCIÉTÉ D'HORTICULTURE DE SAINTE-FOY

11 mars 2016

Prochaines activités de la Société

**Le mardi 15 mars : Décorations pascales et printanières
par Christine Phan, fleuriste propriétaire de la boutique Vertige**

À la fin de l'hiver, nous avons tous le goût d'ornez notre décor de couleurs vives, surtout avec des fleurs printanières qui seront bientôt épanouies dans notre jardin si nous avons pris la peine de nous y préparer l'automne précédent. Avec son talent habituel, la conférencière saura certainement nous inspirer dans la réalisation de pièces pascales et de saison.



Le mardi 22 mars : Hellebores et pavots par Suzanne Pineault

Les hellébores sont des plantes peu connues au Québec, mais fort répandues en Europe et dans le reste de l'Amérique du Nord. La faute en est fort probablement aux jardinerie qui ne nous offrent que peu de choix et encore les variétés les moins intéressantes. Pourtant, ces magnifiques plantes restent en fleurs de longs mois au moment où on en a grandement besoin, au début du printemps. Les pavots sont plus connus, mais encore là on n'en trouve que quelques variétés dans les jardinerie alors qu'il y en a des milliers sur le marché. La conférencière nous donnera des conseils de culture, d'aménagement et, surtout nous fera connaître les plus belles variétés.

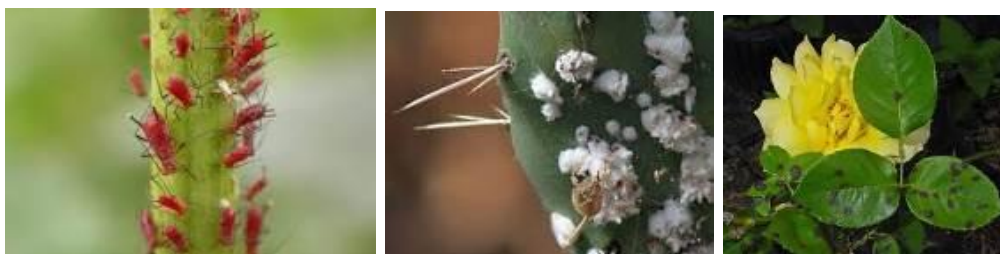


Activités récentes de la Société : Lutte aux insectes et aux maladies	p. 2
Messages aux membres	p. 2
Petits conseils de saison : Les 5 niveaux d'un jardin harmonieux	p. 2
Voyages de l'été 2016	p. 6

Activités récentes de la Société

Le mardi 8 mars : Lutte intégrée aux insectes et aux maladies par Marcel Lamontagne, spécialiste horticole

Malheureusement, sans doute à cause de la température, peu de personnes sont venues profiter de cette excellente conférence. M. Lamontagne a d'abord expliquée ce que signifie une lutte intégrée pour ensuite aborder les différentes étapes de cette lutte notamment l'observation, l'utilisation de moyens mécaniques, l'utilisation de produits naturels, l'usage des produits préventifs, notamment les mycorhizes, etc. Il a ensuite présentés les principaux insectes bénéfiques et nuisibles ainsi que les moyens tant mécaniques que curatifs pour se départir des insectes nuisibles. Il a aussi traité des principales maladies ainsi que des traitements possibles. Bref, une soirée des plus instructives.



Messages aux membres

Faites vite pour l'excursion en forêt aux mousses et aux champignons les 24 ou 25 septembre

Les personnes intéressées à cette excursion doivent s'inscrire le plus tôt possible, car il reste déjà peu de places tant pour le samedi 24 que pour le dimanche 25, 5 places n'étant encore disponibles pour chacune des journées. Pour information et réservation, contactez Réal Dumoulin au (418) 651-4970 ou par courriel learquebec@videotron.ca. Voir en annexe la description des voyages pour détails supplémentaires.

Petits conseils de saison

Les cinq niveaux d'un jardin harmonieux

Tout jardinier comprend que pour qu'un jardin soit visible dans son ensemble, on doit y cultiver des plantes de différentes hauteurs sans quoi on ne verra que les premiers végétaux en bordure. Toutefois, il est rarement question dans les présentations des différentes couches de plantes ou des différents niveaux de plantes. Or, pour obtenir un jardin harmonieux et fourni dans son ensemble, il importe de mettre des plantes sur les cinq niveaux.

L'organisation des différents niveaux

Il semble évident que l'on va généralement placer les plantes les plus hautes à l'arrière et les plus courtes à l'avant ainsi que des plantes de hauteur intermédiaire au milieu entre les deux. Il s'agit là de l'organisation générale du jardin, mais pour donner plus de vie à nos plates-bandes, il est intéressant de briser cette structure rigide en mettant quelques plantes plus hautes vers l'avant et des plantes plus basses vers l'arrière. Cette diversion attirera le regard et amènera le visiteur ou le promeneur à porter plus attention à l'ensemble des végétaux pour découvrir les plantes partiellement cachées derrière les plus hautes placées plus avant près de la bordure.

La personnalisation des différents niveaux

Certes, il n'est pas obligatoire de mettre des plantes aux cinq niveaux dans chaque petit coin du jardin, mais il faut les considérer tous dans la préparation de notre plan de jardin. Il est évident que certaines parties de plates-bandes ne peuvent pas loger les cinq niveaux par manque d'espace, mais il faudrait que ces cinq niveaux apparaissent quelque part. Ainsi, on peut mettre l'emphasis sur une plante ou une couleur particulièrement aimées en restreignant les niveaux à 2 ou 3 dans certaines sections. Dans d'autres sections plus larges, on installera des plantes aux cinq niveaux, ce qui ajoutera encore là de la vie à la plate-bande. Il est d'ailleurs toujours suggéré de mettre plusieurs plantes identiques ensemble pour créer un réel impact au lieu de composer une pizza bariolée et difficile à saisir pour l'œil et l'esprit.

Les cinq niveaux ou couches

La première couche en bordure au niveau du sol

La première couche près de la bordure de la plate-bande est constituée de plantes basses souvent des couvre-sols qui se contrôlent bien, généralement de moins de 30 cm de hauteur. Il est intéressant de laisser ces plantes basses légèrement couvrir ou envahir la bordure ou le passage pour adoucir la bordure. Il est beaucoup plus esthétique de couvrir ainsi le sol en bordure plutôt que de le laisser visible. De plus, cette couche en bordure agit vraiment comme paillis empêchant le soleil de dessécher le terreau et agissant comme barrière contre les mauvaises herbes, mais encore s'avère bien plus intéressante qu'un paillis. On utilise habituellement une seule variété de plante sur toute la longueur de la plate-bande, généralement d'une seule couleur, quoiqu'on peut mêler deux couleurs dans certains cas.



La deuxième couche ou la couche intermédiaire basse

Cette couche est généralement plutôt basse de 25 à 40 cm et est juste derrière la couche de bordure. C'est une couche de remplissage qui est normalement très fournie et très fleurie. On peut tout s'y permettre, soit installer une seule plante pour toute la longueur de la plate-bande ou un mélange de plusieurs plantes tout en disposant plusieurs plantes de la même variété ensemble pour produire un impact important à chaque groupe. C'est souvent là qu'on plante les bulbes de printemps même si ce n'est pas le meilleur endroit pour les cultiver. C'est le meilleur endroit pour cultiver des annuelles qui seront fleuries durant toute la saison de croissance et produiront ainsi un effet éclatant. On peut aussi y cultiver des conifères nains avec bonheur.

La troisième couche ou la couche intermédiaire haute

Cette couche commence vraiment à mettre de la hauteur dans la plate-bande et pousse normalement entre 50 et 80 cm de hauteur. C'est habituellement là qu'on cultive des plantes vivaces moyennement hautes ou quelques annuelles ou bulbes de bonne hauteur comme les grands dahlias, les cannas hauts, etc. C'est aussi un excellent endroit pour cultiver des conifères de petites tailles ou de tailles moyennes qui s'intègrent bien dans une plate-bande. Comme la première couche intermédiaire est fleurie tout l'été avec des annuelles, il n'est pas nécessaire que cette couche soit fleurie toute la saison ce qui convient parfaitement aux vivaces qui ne fleurissent habituellement que 2 ou 3 semaines. C'est le meilleur endroit pour cultiver des bulbes rustiques fleurissant au printemps, car leur floraison terminée, on pourra laisser mourir leur feuillage sur place pour régénérer le bulbe pour la prochaine saison sans que cela soit inesthétique, car ces feuillages jaunissant et en fin de vie seront cachés par les vivaces plus hautes.



La quatrième couche ou la couche de fond

Cette couche constitue le fond du décor. On y cultive de très hautes plantes qui fleurissent ou non, de grands arbustes, voire des arbres, des hautes haies, etc. Certes, ces plantes constituant le fond de scène peuvent fleurir, mais leur rôle principal n'est pas la floraison, mais de donner une toile de fond pour faire ressortir les plantes fleuries qu'on cultive devant elles. Il importe donc de bien les choisir pour mettre en valeur les floraisons devant elles. La roue chromatique nous servira grandement dans cette composition. Cette toile de fond n'a pas besoin d'être constituée de plantes. Cela peut être un muret, un mur de la maison ou du garage, etc.

La dernière couche, celle des plantes grimpantes

Cette couche ajoute de l'intérêt vertical à tout jardin. Cette couche peut se situer n'importe où dans le jardin, mais sa place naturelle est évidemment en couche de fond. Toutefois, comme vedette, on peut mettre des plantes grimpantes même en bordure ou au centre, etc.

Voilà. En tenant compte de ces cinq couches, il est assuré que notre jardin sera harmonieux.

Rédaction : Réal Dumoulin / Révision Judith Brillant



VOYAGES HORTICOLES 2016

Nous sommes heureux de vous présenter nos voyages pour l'été 2016. Joignez-vous à nous les 28 mai, 13 août et les 24 ou 25 septembre. Tous les départs et les retours se font de l'aréna de Sainte-Foy.

Jardin botanique de Montréal – Journées horticoles le 28 mai 2016

Détails à venir. Voyage avec la Société d'horticulture de Beauport.

Renseignements : Christine Arbour (418) 663-1207

Basses-Laurentides le samedi 13 août

- | | |
|---------|--|
| 7 h 30 | Départ de l'aréna de Sainte-Foy, 930, avenue Roland-Beaudin vers Mirabel |
| 10 h 45 | Arrivée et visite guidée du jardin Les Gerbes d'Angélica durée de 45 minutes (de 10 h 45 à 11 h 30) et temps libre |
| 12 h 30 | Dîner boîte à lunch des Ailes du Palais (traiteur) compris dans le prix (12 h 30 à 13 h 10) |
| 13 h 15 | Départ du jardin Les Gerbes d'Angélica vers le Centre de la nature à Laval |
| 14 h | Visite du Centre de la nature à Laval (14 h à 15 h 30) |
| 15 h 45 | Départ du Centre de la nature pour la pépinière Villeneuve à L'Assomption |
| 16 h 15 | Visite de la Pépinière (durée 45min) |
| 17 h 15 | Départ de la Pépinière pour le restaurant Buffet des continents à Trois-Rivières |
| 18 h 15 | Arrivée au Buffet des continents pour le souper, compris dans le prix |
| 19 h 30 | Départ de Trois-Rivières |
| 20 h 45 | Arrivée à l'aréna de Sainte-Foy |

Coût : 120 \$ membres

130 \$ non-membres

Veuillez libeller votre chèque au nom de la Société d'horticulture de Sainte-Foy pour ce voyage. Pour information et réservation, contactez Michelle Turcotte au (418) 654.9282 ou par courriel : michelleturcotte@gmail.com.

Excursions en forêt aux mousses et aux champignons les 24 ou 25 septembre

Cette activité particulière se répétera deux jours de suite les 24 et 25 septembre pour accommoder le plus de participants possibles. Chaque personne ne participe cependant qu'à une seule journée. Les participants d'une journée (maximum 24 personnes par jour) seront divisés en 2 groupes de 12 personnes. Un premier groupe de 12 personnes ira le matin en forêt identifier et cueillir des champignons avec une spécialiste et un deuxième groupe de 12 personnes ira en forêt identifier des mousses avec une spécialiste des mousses. Tous se rencontreront à l'heure du dîner pour manger leur lunch (que chacun aura apporté). L'après-midi, le groupe des champignons du matin ira aux mousses et celui des mousses du matin ira aux champignons. La même chose se répétera le dimanche si le nombre de participants est suffisant. Pour le transport, il n'y aura pas d'autobus, mais du co-voiturage étant donné que les excursions auront lieu à Stoneham. Les excursions auront lieu beau temps, mauvais temps.

8 h	Départ de l'aréna de Sainte-Foy
9 h à 12 h	Excursions
12 h à 13 h	Lunch
13 h à 16 h	Excursions
16 h 45	Retour à l'aréna de Sainte-Foy

Coût pour la journée complète : 30 \$ membres

35 \$ non-membres

Veillez libeller votre chèque au nom de la Société d'horticulture de Sainte-Foy pour cette excursion. Pour information et réservation, contactez Réal Dumoulin au (418) 651-4970 ou par courriel : learquebec@videotron.ca .

